

DOSSIER DE PRESSE

*Le projet éducatif du Géoparc
conforté dans le cadre d' un partenariat
avec le BRGM et l' Académie de Normandie*



Édito

La Hague, un trésor à transmettre et préserver

Notre territoire, La Hague, est un véritable trésor géologique, une richesse unique et exceptionnelle que nous avons la chance d'avoir sous nos pieds et devant nos yeux. Il est de notre devoir collectif de protéger ce patrimoine inestimable, mais aussi de le partager et de le transmettre.

Comprendre l'environnement dans lequel nous vivons, redécouvrir nos paysages et leur histoire, est une mission qui nous engage tous. C'est pourquoi nous mettons tout en œuvre pour offrir aux jeunes générations les outils nécessaires à cette transmission. À travers les écoles et leurs projets éducatifs, nous souhaitons sensibiliser nos enfants au patrimoine géologique et naturel qui nous entoure. Ces connaissances sont essentielles, non seulement pour comprendre la longue évolution de notre Terre, mais aussi pour mieux saisir l'équilibre fragile de notre écosystème.

La Hague, façonnée par des millénaires d'histoire géologique et par des activités humaines, comme l'agriculture, est un témoignage vivant des liens profonds entre l'Homme et son environnement. Les agriculteurs, véritables premiers jardiniers, ont contribué à façonner nos paysages et leurs pratiques sont autant de savoirs précieux à transmettre aux jeunes générations. Nous travaillons ainsi à développer des projets concrets qui relient ces savoirs au cadre de vie de chacun. Sous la délégation de Marie Lapprend, adjointe en charge du développement durable et du cadre de vie, plusieurs initiatives voient le jour. La création de sentiers d'interprétation, la plantation d'arbres et de haies bocagères en sont des exemples concrets. Ces actions traduisent notre volonté de sensibiliser au développement durable et de préserver notre territoire pour les générations futures.

Enrichir nos connaissances sur le patrimoine géologique, naturel et culturel, c'est aussi mieux comprendre les liens qui nous unissent à notre territoire et apprendre à en prendre soin. Ensemble, continuons à faire de La Hague un lieu d'échange, de transmission et de respect pour notre environnement.

Pour pouvoir aujourd'hui partager toutes ces connaissances géologiques au plus grand nombre, nous avons bénéficié de l'expertise de l'ensemble de nos partenaires que je tiens à remercier : le BRGM et tous les membres du conseil scientifique du Géoparc qui ont contribué à la construction de nouveaux outils pédagogiques, sans oublier Yohann Poprawski, Président aujourd'hui du conseil scientifique, qui nous a accompagnés sur la réalisation du film sur l'histoire géologique de la Hague diffusé dans la chapelle du Tourp depuis février dernier et d'autres projets comme les sentiers d'interprétation. Je remercie également l'Académie de Normandie, en particulier, Agnès Lelièvre, d'avoir dédié des moyens pour que le projet de Géoparc puisse répondre au mieux aux besoins des enseignants depuis le premier degré jusqu'au lycée.

Manuela Mahier, maire de La Hague

Dans le cadre de l'axe du projet de mandat "S'approprier et préserver son territoire", la commune de La Hague continue de travailler sur le volet éducatif du Géoparc qui consiste à transmettre aux jeunes les connaissances scientifiques nécessaires pour une meilleure compréhension de leur territoire, caractérisé notamment par la richesse de son patrimoine géologique. Pour ce faire, elle a noué un partenariat avec le Bureau de recherches géologiques et minières (BRGM) et l'Académie de Normandie.

Sur le plan géologique, le Cap de la Hague appartient au Massif armoricain, un domaine ancien dont la plupart des terrains concernent les ères Précambriennes et Paléozoïques¹. Les paysages du cap de la Hague, entre bocage et falaise escarpées sont liés à la nature du sous-sol, riche de plus de deux milliards d'années d'histoire géologique. On y retrouve les vestiges de trois anciennes chaînes de montagnes : la chaîne Icartienne (datée à 2 milliards d'années), la chaîne Cadomienne (entre 650 et 540 millions d'années) et la chaîne Varisque (ou Hercynienne) construite il y a environ 300 millions d'années. L'histoire géologique est ensuite relatée par les dépôts sédimentaires des dernières centaines de milliers d'années qui permettent d'apprécier les fluctuations du niveau marin et les changements climatiques. Cette histoire, la commune de La Hague veut la partager. Adossés au projet Géoparc, elle mène à bien de nombreux projets dans le domaine des sciences et de l'éducation en particulier :

- Deux publications :
 - Un guide sur les curiosités géologiques de La Hague
 - Une carte géologique à vocation pédagogique du Géoparc
- Une frise des temps géologiques, à découvrir en extérieur au Tourp, maison de La Hague
- Et pour accompagner les enseignants à se saisir de ces nouveaux outils, la commune accueille un enseignant-relais, Basile Salmon

¹ Voir repères géologiques page 10

Un enseignant-relais Partager les connaissances au cœur du milieu scolaire

A travers la recherche du label Géoparc mondial de l'UNESCO, la commune de La Hague est animée par la volonté de mettre en valeur les patrimoines naturels, culturels et immatériels du territoire afin de promouvoir l'éducation, la science et la culture et à travers ces 3 piliers, sensibiliser aux enjeux d'un développement durable.

Ainsi, le service patrimoine de la commune et les deux sites qui lui sont rattachés au sein de la Direction de la culture, le Tourp et la Maison natale de Jean-François Millet, sont mobilisés. Au sein d'une équipe de 10 agents, le pôle animation du service patrimoine œuvre ainsi tout au long de l'année à la mise en œuvre des programmes d'animations culturelles et pédagogiques de ces deux équipements. Ces derniers permettent en effet de transmettre les clefs de compréhension des richesses patrimoniales locales et de sensibiliser à leur préservation. Propriété du Conservatoire du littoral, géré par la commune de La Hague, Le Tourp constitue l'équipement central du projet. Co-gérée par le Département de La Manche et la commune de La Hague, la Maison natale de Jean-François Millet, poursuit aussi son objectif de consolider son offre pédagogique.

Aussi, début 2024, à l'initiative de La Hague, le Président du Conseil départemental et le Maire de La Hague ont donc sollicité auprès de Mme la Déléguée académique à l'action culturelle, l'accueil d'un enseignant mutualisé entre les deux équipements, qui y a répondu favorablement.

Déjà, en 2023, le service patrimoine avait publié son premier catalogue pédagogique, conçu pour les différents cycles, dans une approche pluridisciplinaire. Mis à disposition des enseignants, ce catalogue regroupant l'offre pédagogique haguaise fait ainsi l'objet d'une actualisation en 2025 en collaboration avec le professeur-relais accueilli pour cette rentrée 2024-2025.

Un professeur-relais : quel est son rôle ?

Le ou la professeur-relais enseigne en collège ou en lycée, général, technologique ou professionnel et exerce sa mission de professeur-relais en parallèle, quelques heures par semaine, au sein du service éducatif de l'équipement culturel qui l'accueille. Il travaille en étroite collaboration avec l'équipe chargée de l'action culturelle et éducative de la structure accueillante, le ou la Délégué.e à Académique à l'Action culturelle et les inspecteurs.trices de référence.

Quels sont ses objectifs ?

- Promouvoir les ressources artistiques, culturelles et scientifiques de la structure
- Produire quelques ressources pédagogiques prenant appui sur les programmes scolaires et les enjeux et objectifs poursuivis par l'éducation artistique et culturelle et les différents domaines de l'Education artistique et culturelle (EAC) (culture scientifique technique et industrielle ; arts visuels et patrimoine ; histoire et mémoire ; livre et lecture notamment mais non exclusivement).
- Elaborer des pistes de travail interdisciplinaires avec les enseignants.
- Valoriser les ressources
- Contribuer avec l'ensemble des professeurs-relais de la Délégation Académique à l'Education Artistique et à l'Action Culturelle (DAAC) à la réflexion globale portant sur l'éducation artistique et culturelle

**BASILE SALMON,
ENSEIGNANT-RELAIS AU TOURP, MAISON DE LA HAGUE**



« Je suis enseignant des Sciences et Vie de La Terre. J'ai grandi à Jobourg et j'ai une attache viscérale à La Hague. Chaque vendredi pendant 3h (hors vacances scolaires), je suis présent au Tourp, Maison de La Hague, afin de répondre à des besoins personnalisés d'enseignants et adapter en conséquence l'offre scolaire développée par le Tourp et la Maison Millet.

Je suis la « personne ressource » pour construire des projets pédagogiques sur le long terme en lien avec l'enseignant, identifier les outils développés par l'équipe du Tourp et Millet afin d'y répondre, au sein des deux équipements et sur le terrain. Je peux également fournir aux enseignants des ressources pédagogiques complémentaires. Ma mission possède une dimension interdisciplinaire car elle allie l'Education Artistique et Culturelle. Par exemple, les paysages de La Hague et la peinture de Millet. »

Basile Salmon ainsi qu'Anne Leboulenger, responsable du service animation, médiation culturelle et scientifique et son équipe au Tourp, mènent un projet autour de la refonte du catalogue pédagogique afin qu'il soit plus accessible aux enseignants. Anne prévoit également la mise en place d'un atelier autour de la géologie en utilisant la lithothèque (échantillonnage de roches de La Hague de 2,5 milliards d'années à aujourd'hui) ainsi que la frise géologique.

Dans le cadre du projet Inter-Géoparc avec le Géoparc mondial de l'UNESCO Normandie Maine, cinq cycles d'animations seront proposés aux écoles, autour de 5 thématiques (géologie, biodiversité, préhistoire, légendes, activités traditionnelles). L'objectif est que chaque classe, en fonction de son territoire, puisse faire découvrir à une autre classe un aspect spécifique de son Géoparc.

Les connaissances géologiques du territoire de La Hague étant vouées à être partagées au plus grand nombre, la frise est accessible en extérieur au Tourp, Maison de La Hague.

La frise géologique

Longue de 90m, cette frise s'expose en extérieur le long de « la balade du Tourp ». Elle raconte, sans changement d'échelle pour plus de pédagogie, l'histoire de la Terre depuis sa naissance il y a plus de 4.5 milliards d'année jusqu'au quaternaire, période géologique actuelle. Elle permet d'appréhender visuellement l'échelle des temps géologiques difficilement concevable par l'esprit humain, l'époque quaternaire² ne représentant que quelques centimètres sur les 90 mètres. Un zoom a été réalisé en toute fin de parcours pour approfondir cette période riche en événements dans les domaines géologiques et géomorphologiques (l'étude scientifique des reliefs et des processus qui les façonnent)). Ce zoom permet aussi d'expliquer l'apparition de l'Homme. La frise géologique a été réalisée à partir de pupitres en bois surmontés, le cas échéant, d'échantillons de roches de la Hague illustrant différents phénomènes géologiques locaux dont, par exemple, un gneiss icartien³ de l'anse du Culeron daté de 2,1 milliards d'années qui compte parmi les roches les plus vieilles de France. Pour plus de lisibilité, les couleurs des différentes périodes sont conformes aux normes internationales en vigueur dans le domaine de la géologie.

Afin de s'adapter au grand public, certains contenus sont apportés par un guide savant et facétieux, le petit goubelin du Tourp, également présent dans le parcours-spectacle qui apporte quelques éclairages scientifiques avec humour. Dans quelques mois, seront disponibles un livret découverte à destination du public scolaire et des familles pour découvrir cette frise d'une façon interactive et ludique, ainsi qu'une version papier de cette chronologie avec l'essentiel des contenus. Ce dispositif est accessible gratuitement, même en dehors des heures d'ouverture du Tourp. Ce projet a notamment été mené par Yohann Poprawski, docteur en géologie.



² Voir repères géologiques

³ qui correspond à la période de formation de reliefs datant du Paléoprotérozoïque (de ca. -2 200 Ma à -1 800 Ma).

**YOHANN POPRAWSKI,
DOCTEUR EN GÉOLOGIE**



« Je suis géologue indépendant. Depuis 3 ans, je siége au conseil scientifique du Géoparc La Hague et je suis devenu son président depuis peu. J'ai participé à la création de la frise géologique du Manoir du Tourp et aux sentiers d'interprétation à venir dont le premier verra le jour en 2025 à Goury. J'organise également des visites guidées pour le grand public. **La Hague a la particularité de détenir les 3 grandes familles de roches : magmatiques, métamorphiques⁴ et sédimentaires.** Ces roches racontent 2,1 Milliards d'années d'histoire de la Terre. C'est exceptionnel d'avoir une telle variété de roches et d'âges au sein d'un même lieu. Par exemple, l'Anse du Culeron présente les roches

métamorphiques les plus vieilles de France datées de 2,1 Milliards d'années. La pointe de Jardeheu est constituée de différentes générations de magmas ayant cristallisé en recoupant les précédents entre 610 et 540 Millions d'années. A Herquemoulin, les falaises sont quant à elles constituées d'anciennes coulées de boue à bloc mises en place lors des dernières phases glaciaires, il y a seulement quelques dizaines de milliers d'années. »

Yohann Poprawski est aussi co-auteur du guide Curiosités géologiques du Géoparc La Hague, édité par le Bureau de Recherches Géologiques et Minières (BRGM), tout comme la carte.

⁴ représente l'ensemble des transformations que subit une roche lorsqu'elle est soumise à une augmentation de pression et/ou de température

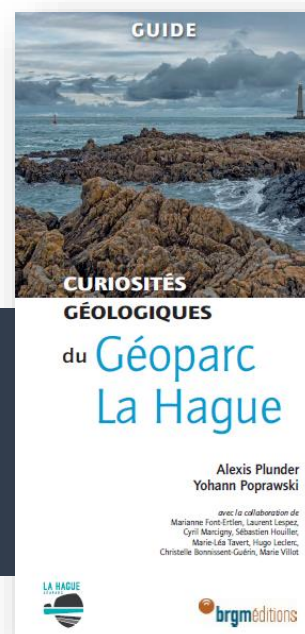
Le guide et la carte à paraître aux éditions du BRGM

UN GUIDE POUR VULGARISER LES SAVOIRS GÉOLOGIQUES HAGUAIS

Pour conforter son projet éducatif à destination de tous les publics, la commune de La Hague a souhaité se doter d'outils de connaissance spécifiques à son territoire. Le guide *Curiosités géologiques du Géoparc La Hague*, édité par le Bureau de Recherches Géologiques et Minières (BRGM), en fait partie. Cette institution publique de renom rédige et édite des ouvrages sur la géologie au sein d'une de ses collections "Curiosités géologiques", développée depuis 2009 et comportant actuellement trente-quatre titres. La commune de La Hague a ainsi noué un partenariat avec cet établissement public de recherche, notamment chargé d'une mission d'appui aux politiques publiques, de collecte, de capitalisation et de diffusion des connaissances, dans le domaine des sciences de la Terre.

Que contient ce guide ?

En décrivant les processus de formation des roches intervenus au fil des temps géologiques et en illustrant le propos par des exemples de terrain, les Éditions du BRGM ont pour ambition de vulgariser un domaine de recherche complexe. La collection des Curiosités géologiques initie alors un vaste public à la géologie des territoires français. Ces ouvrages comportent également des pistes de découverte de la flore, de la faune, de l'architecture, et plus largement de la culture. Autant d'éléments qui sont à relier à des environnements souvent conditionnés par l'histoire et la nature du sous-sol. Avant de s'attacher à décrire une vingtaine de sites géologiques, le guide revient sur les grandes familles de roches (roches sédimentaires, roches magmatiques, et roches métamorphiques⁵), toutes représentées ici à La Hague. Il pose les bases de leur genèse expliquant les cycles orogéniques⁶ et la tectonique des plaques. L'histoire géologique du Cap de La Hague est ensuite racontée de manière illustrée, avant de poursuivre sur l'exploitation des roches de La Hague depuis que l'Homme s'y est installé ; roches et paysages qui ont été aussi sources d'inspiration pour les artistes. Le guide permet d'explicitier également les risques naturels auxquels La Hague est confrontée. Enfin, une partie dédiée aux paysages et milieux naturels de La Hague met l'accent sur les liens entre le minéral et le vivant. Le choix a été fait d'inclure également des sites géologiques majeurs, voisins de La Hague, prolongeant ainsi les sites décrits jusqu'à Flamanville. Cette collection « Curiosités Géologiques » permet aussi de répondre aux attentes des randonneurs et visiteurs du Géoparc La Hague.



OÙ TROUVER CE GUIDE ?

Outre le dépôt légal de l'ouvrage à la suite de sa parution auprès de la Bibliothèque nationale de France, l'ouvrage sera référencé sur les principales bases de données consultées par les librairies et apparaîtra ainsi automatiquement sur des sites de vente classiquement connus du grand public. L'ouvrage sera également mis en vente sur la boutique de vente en ligne du BRGM, ainsi qu'au Tourp, maison de La Hague.

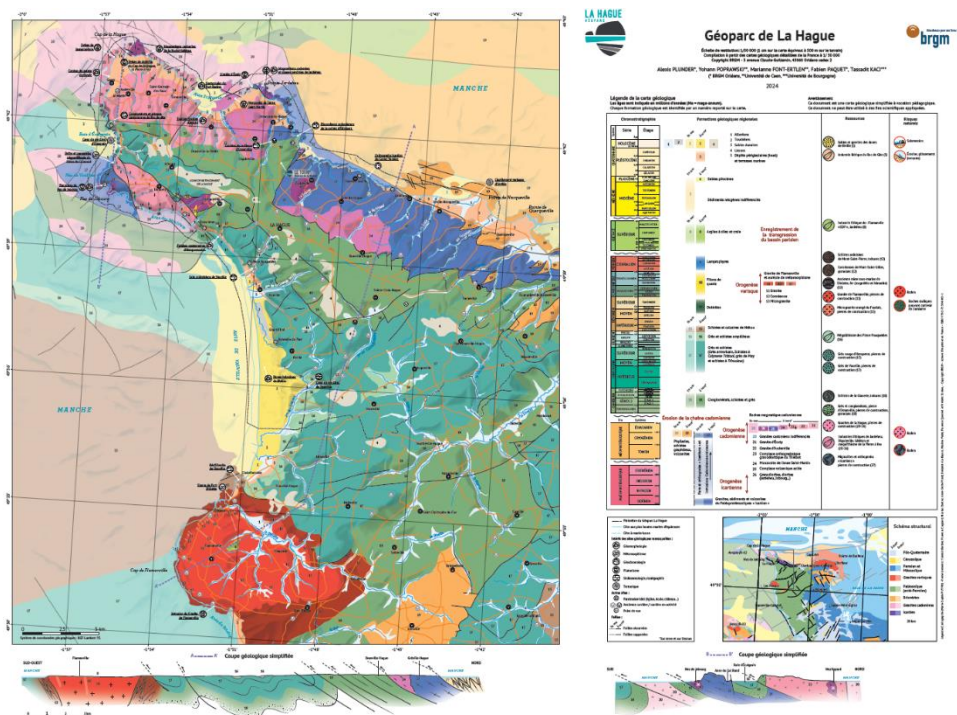
⁵ représente l'ensemble des transformations que subie une roche lorsqu'elle est soumise à une augmentation de pression et/ou de température

⁶ un modèle qui réunit une succession d'événements correspondant à la formation puis à la destruction d'une chaîne de montagnes

LA CARTE GÉOLOGIQUE À VOCATION PÉDAGOGIQUE DU GÉOPARC LA HAGUE

En compilant les données issues de la carte géologique de l'arrondissement de Cherbourg existante ainsi que celles issues de la littérature scientifique plus récente, le BRGM a proposé une nouvelle carte de la géologie de la Hague, plus accessible, pour répondre à cette ambition pédagogique. Cette dernière comporte une coupe géologique synthétique et localise les principaux sites d'intérêt géologique décrits dans le guide.

Afin de faciliter la compréhension par tous, le BRGM a adapté la légende de la carte en simplifiant les formations connues régionalement. Elle mentionne aussi les différentes utilisations des roches rencontrées et des indications concernant la tectonique des plaques (cycles orogéniques).



OÙ TROUVER CETTE CARTE ?
La carte sera également en vente
au Tourp.

ALEXIS PLUNDER, DOCTEUR EN GÉOLOGIE AU BUREAU DE RECHERCHES GÉOLOGIQUES



« J'ai réalisé un travail de terrain sur le territoire de La Hague. Au total, j'ai visité environ 200 sites sur lesquels j'ai parfois prélevé des échantillons de roche. La Hague retrace 2 milliards d'années d'histoire de la Terre. Il me semble alors primordial que chacun se saisisse du patrimoine géologique rare haguais. Afin d'y contribuer, j'ai réalisé en collaboration avec plusieurs auteurs une carte géologique légendée de couleurs, de symboles... en vente au Tourp, sans oublier la publication du guide Curiosités géologiques du Géoparc La Hague aux Éditions du BRGM. Rédigé avec les gardes du littoral, la conservatrice de la mare de Vauville et certains membres du conseil scientifique, ce guide vise à notamment raconter de manière illustrée et vulgarisée, l'histoire géologique haguaise et ses spécificités. »

Repères géologiques





CONTACT PRESSE

Service communication de la commune de La Hague
communication@lahague.com